

# Jaarverslag 2024

Stichting Gered Gereedschap Wolvega



"Voor elkaar en met elkaar!"

## Inhoudsopgave:

1. Voorwoord van de voorzitter
2. Landelijk Gered Gereedschap
  - 2.1 Opbrengst projecten Gered Gereedschap Wolvega
  - 2.2 Enkele projectbeschrijvingen
3. Bestuur Gered Gereedschap Wolvega
4. Medewerkers werkplaats Wolvega
5. Inzameling gereedschap werkplaats Wolvega
6. Financieel verslag Gered Gereedschap Wolvega



## 1. Voorwoord van de voorzitter

Met trots kijk ik terug op mijn eerste jaar als voorzitter van Gered Gereedschap. Het afgelopen jaar heeft ons veel gebracht en we hebben samen prachtige mijlpalen bereikt. We zijn erin geslaagd om onze doelstellingen waar te maken en op verschillende vlakken vooruitgang te boeken, iets waar ik bijzonder dankbaar voor ben.

Een van de belangrijkste speerpunten van het afgelopen jaar was het versterken van onze samenwerking met vrijwilligers, donateurs en partners. Dankzij deze gezamenlijke inspanningen hebben we een nog grotere impact kunnen maken. We hebben diverse projecten kunnen realiseren, van het inzamelen en opknappen van gereedschap tot het versturen ervan naar projecten in ontwikkelingslanden, waar het een tweede leven krijgt en bijdraagt aan vakonderwijs en zelfredzaamheid.

Ook zijn we erin geslaagd om meer zichtbaarheid te creëren voor ons werk, wat heeft geleid tot een bredere betrokkenheid vanuit de gemeenschap.

Ik wil iedereen bedanken die zich het afgelopen jaar heeft ingezet voor Gered Gereedschap. Zonder jullie enthousiasme, inzet en betrokkenheid zouden we deze successen niet hebben kunnen behalen. Samen hebben we ervoor gezorgd dat we niet alleen waardevol gereedschap een nieuwe bestemming geven maar ook hoop en kansen creëren voor mensen die dat hard nodig hebben.

Op naar een nieuw jaar vol mogelijkheden, waarin we blijven groeien en ons blijven inzetten voor een betere wereld.

Met vriendelijke groet,

Jans Vos

Voorzitter Gered Gereedschap



## 2.

### Landelijk

#### ***Onlangs is een delegatie van het hoofdbestuur op werkbezoek geweest in Oeganda:***

*GG heeft vergeleken met andere organisaties een unieke aanpak: goede kwaliteit gereedschap en een praktische aanpak. De bredere projecten in Oeganda met de Technische Scholen bestaan uit 2 eerst onderzoek arbeidsmarkt, beurzen verstrekken aan aantal leerlingen, leraren trainen, gereedschappen en machines leveren en vervolgens het lesprogramma uitvoeren en stages organiseren. Bij het afstuderen kopen de studenten een standaardkit voor een lage prijs.*

*We zijn gegroeid van 3 naar 9 projecten en werken nog met hetzelfde team. Niet alles kan dus, efficiency en standaardisering zijn noodzakelijk. We starten altijd klein en lokaal en groeien dan verder. We zijn afgelopen jaar gestart met een aantal ondernemersprojecten, als aanvulling op aanleren van vakkennis op de scholen. Na de opleiding blijven flink wat studenten werken bij het stagebedrijf, anderen worden eigen baas/ ZZP'er. Juist voor hen is de ondernemerswerkplaats waar ze een werkplek kunnen huren of een grote machine kunnen gebruiken of huren; dat scheelt soms 50 kilometer op de bromfiets rijden. Elektriciteitsaansluitingen zijn er, driefase ook, maar betrouwbare levering is soms lastig. Daarom leveren we ook een generator mee.*

*Met goeie set gereedschap stijgt het inkomen van een vakman van 40 naar 120 dollar per maand! Een aandachtspunt is de vakbekwaamheid van docenten met grote machines; ze beschikken vaak over oude kennis niet passend bij de nieuwe machines die bv verzonden zijn met sponsoring van HBM1. Deze durven ze niet te gebruiken, of ze zijn bang voor diefstal van gereedschap en houden dan apparaten achter slot en grendel. Het opzetten van een gesloten uitleensysteem helpt hier dus daar ondersteunen we bij. En soms raken dingen kwijt, dat hoort erbij, denken wij. Soms stopt een project of een werkplaats, soms komen we daar pas later achter. Niet alles lukt. In Oeganda hebben we nu een eigen NGO, GG Uganda, die fungeert als zusterorganisatie van GG in Nederland, met Thomas Watmon als chef. Dan kunnen lokale fondsen rechtstreeks doneren of sponsoren. We zijn een Pilot onopgeknapt gereedschap gestart om de capaciteit van het opknappen te vergroten in Oeganda: hiervan gaat een deel verkocht worden, met het doel het project kostendekkend te krijgen. Een lasmachine kost hier 150 a 200 euro, daar 600!*

Het werk van Gered Gereedschap begint met de concrete aanvragen voor gereedschap van scholen en ontwikkelingsorganisaties in Afrika. Via een uitgebreid aanvraagformulier wordt aangegeven welk gereedschap nodig is en waarom.

Aanvragen die aansluiten bij de visie en criteria van Gered Gereedschap en organisatorisch en financieel uitvoerbaar zijn, worden door de vrijwilligers van de landelijke organisatie in behandeling genomen en uitgezet naar de lokale werkplaatsen.

Gered Gereedschap zamelt het benodigde gereedschap in via de diverse inzamelpunten en daarnaast brengen veel mensen het zelf naar een werkplaats. Eventueel kunnen we het op afspraak ophalen bij de mensen thuis. Indien nodig wordt dit gerepareerd – ontroest – geslepen – gestraald – gelakt – gesmeerd zodat het weer geschikt is voor gebruik. Wat niet geschikt is voor hergebruik in de ontwikkelingslanden wordt verkocht. De opbrengst hiervan wordt gebruikt voor vervoer of voor aankoop van gereedschap of onderdelen niet nodig zijn maar niet binnen komen.

Vanuit de verschillende werkplaatsen wordt het gerecyclede gereedschap verzameld bij de Baanderij in Gouda waar het in zeecontainers wordt geladen en verscheept naar de eindbestemming. Met hulp van particuliere donaties, bedrijfssponsoring en fondswerving voorziet Gered Gereedschap in de verschepingskosten. De aanvragende organisaties nemen, via een centrale ontvangende partij, zelf de verantwoordelijkheid voor de douane-invoer en het transport van haven naar eindbestemming.

Ieder jaar levert Gered Gereedschap Nederland rond de 100.000 stuks opgeknapt gereedschap - zo'n 10 zeecontainers vol - aan gemiddeld 80 technische scholen en startende ondernemers in Afrika. Voor veel scholen en ondernemers in ontwikkelingslanden is kwalitatief goed gereedschap niet aanwezig of onbetaalbaar. Voor het leren of uitoefenen van een vak als metaalbewerker, kleermaker, automonteur, loodgieter of elektricien is goed gereedschap essentieel. Dit jaar zijn ook een aantal volle containers verscheept die ter plekke omgebouwd zijn tot werkplaatsen. Ook is Gered Gereedschap gestart met verhuur van gereedschap zodat kleine ondernemers ook gebruik kunnen maken van grotere machines (zie verslag hierboven).

Daarnaast is het hoofdbestuur altijd bezig om bedrijven in Nederland te werven/vast te houden als sponsor voor projecten.

## BEDRIJVEN & GG



- Steun in geld & natura
- Eenjarig of meerjarige samenwerking (Jongeneel en DKG - Lords Meade 3 jaar) / Ultimo - (Pioneer 3 jaar)
- Evenementen (McMain: kisten timmeren)
- Praxis: doneren AirMiles & opbrengst WeCycle
- HBM Machines – donatie € 24.200 euro aan nieuwe grote(re) machines (winkelwaarde). Gezamenlijke communicatie, email nieuwsbrief, video Mastermilo, aanbod ontbrekende handgereedschappen

### Tussenstand

- Stand aan toezeggingen en overmakingen voor 2024 en 2025 +/- € 115.000 in geld en +/- € 35.000 in natura



## 2.1 Pojecten Wolvega

Gered Gereedschap Wolvega is een van de 25 werkplaatsen in Nederland die gezamenlijk de zendingen naar de gehonoreerde projecten verzorgen.

Gered Gereedschap Wolvega heeft in 2024 in totaal 8076,5 kilo aan gereedschap en naaimachines voor transport gereed gemaakt. Er zijn 97 naaimachines op transport gegaan.

Uganda	Doelgroep	Aantal personen en of machines	Kilo's Gereedschap
	Timmerlieden	40 personen	1200
	Elektriciens	35 personen	487
	Automonteurs	23 personen	504
	Metaalbewerkers	40 personen	972
	Metselaars	30 personen	432
	Loodgieters	25 personen	380
Uganda			
	Maatwerk (el.) machines o.a en andere afwijkende	Stuks	Kilo's
	grote mixer staaf	1	9
	Vetspuit	2	10
	Drukknop perstang	2	3
	Breimachine	1	27
	Oliefilter tang	1	2
	Spinnewiel	1	31
	Buisschaar	2	2
	Houtdraaibank	1	116
	Schaafmachine	5	26
	Popnagel tang	3	3
	Buigijzer	3	6
	Steenbeitels	11	14
	Haakse slijpers	5	21
	Rubber hamers	10	10
	Schuurborden	10	11
	Afrijlat	1	2
	Vlakschuurmachine	10	30
	Decoupeerzaag	10	34
	Boorhamers	10	68
	Pijpensnijder	5	12
	Circelzaag	5	50
	Bovenfrees	10	61
	Strijkplank	1	6
	Strijkijzer	1	1,5
	Zaagtafel rollen standaard	1	6



<b>Uganda</b>			
	<b>Naaimachines</b>		
	Hand	10	165
	Elektrisch	20	283
	Trap	5	200
	Lock	1	15
<b>Tanzania</b>			
	Timmerlieden	10	263
	Metaalbewerkers	20	365
	Automonteurs	10	238
	Metselaars	15	214
	Loodgieters	20	310
<b>Tanzania</b>			
	<b>Naaimachines</b>		
	Hand	15	268
	Elektrisch	20	271
	Trap	4	174
<b>Malawi</b>			
	Metaalbewerkers	10	232
	Metselaars	10	156
<b>Malawi</b>			
	<b>Naaimachines</b>		
	Elektrisch	20	310
	Trap	2	76
<b>totaal</b>			
	Hand naaimachines	25	8076,5
	Elektrische naaimachines	60	Kilo's
	Trapnaaimachines	11	verscheept
	Lock naaimachine	1	
	Timmerlieden	50	
	Elektriciens	35	
	Automonteurs	33	
	Metaalbewerkers	70	
	Metselaars	45	
	Loodgieters	45	

## 2.2 Projecten die Gered Gereedschap in 2024 steunde.

**Uit het verslag van het landelijk overleg komt de meest recente informatie over de projecten in Oeganda:**

In Oeganda hebben we de meeste projecten (want de arbeidsmarkt groeit met 1 miljoen mensen per jaar), met Ghana als tweede.

We werken nu 3 jaar samen met de scholen. De eerste twee fases met ondersteuning in de vakken metaal- en houtbewerking (fase 1) en wisselend automonteur, elektrotechniek en kleermakers (fase 2) op Pioneer, Prime en Nile Vocational Institute ([klik hier voor filmpje](#)) zijn per 31 december 2024 afgerond. Dit jaar zijn we gestart met de derde fase: ondersteunen van module loodgieten en metselen. Lords Meade Vocational College is gestart met 2e fase van automonteur en metselen (fase 1 was houtbewerking). Alle scholen zijn aangesloten bij het nationale onderwijssysteem en diplomering. Het trainen van leraren blijkt effectief; dit wordt niet alleen op technisch gebied georganiseerd maar bv ook met een ICT-training en Interactief lesgeven waardoor het onderwijs sneller en beter wordt. Ook bleek een uitwisselingsbezoek bij professionele bedrijven effectief. Aandachtspunt bij ieder project: het onderhoud van machines, persoonlijke en machineveiligheid, en de inzet en optimaal gebruiken van machines.

Projecten die gestart zijn op het terrein van ondernemerschap: een verhuurwerkplaats (focus houten metaalbewerking) en de zogenaamde 'tailoring satellites. De officiële opening van de verhuurwerkplaats vond plaats tijdens het bezoek van Peter en René. Zie bijlage 5 filmpje. In deze werkplaats kan een vakman een werkruimte met machine of gereedschap huren, trainingen volgen en microkrediet aanvragen.

Microkredieten organiseren is iets nieuws voor GG; hier gaan we van leren. Een microkrediet krijg je op een aantal voorwaarden (bv om materialen te kunnen kopen of uit te breiden), is meestal tussen de 50 en 250 euro, en is een revolverend fonds (terugbetalen met rente).

Tailoring Sattelites: dit zijn kleinere lokale naai- ateliers die samenwerken met een grote, centrale werkplaats. Dit is een doorstart van naaiatelier Bugembe in samenwerking met Prime Vocational Institute en dezelfde donor. Hetzelfde idee als de verhuurwerkplaats maar dan op het gebied van kleermaken, dus ook machineverhuur, trainen en microkredieten. Deze satellieten voorzien ook in stageplaatsen voor de scholen.

Ook zijn we een Opknap (refurbishing) Pilot gestart (daar opknappen van hier ingezameld gereedschap): dit is een herstart met partner PEFO. We willen antwoord krijgen op vragen als: hoe kan het werken, hoe werkt het optimaal, wat gaan we (zij en wij) hiervan leren? Doel is om op te schalen als we een werkbaar en kostendekkend model hebben. Dit kan hopelijk helpen met het grote overschot aan gereedschap in Nederland.

Voor meer projecten en info bezoek de website van Gered Gereedschap [www.geredgereedschap.nl](http://www.geredgereedschap.nl)  
Daar kan je je ook aanmelden voor het ontvangen van de nieuwsbrief!





### 3. Bestuur Gered Gereedschap Wolvega

Sinds januari 2009 is de Stichting Gered Gereedschap Wolvega een zelfstandige stichting. We zijn ingeschreven bij de KvK en zijn ANBI gecertificeerd. We hebben een website [www.geredgereedschapwolvega.nl](http://www.geredgereedschapwolvega.nl) en zijn actief op [facebook](https://www.facebook.com/)

Het bestuur bestond in 2024 uit:

Jans Vos	voorzitter
Nita de Boed	secretaris
Henk Lugtenberg	penningmeester
Johan Ferwerda	bestuurslid en coördinator algemeen
Jan Eisen	bestuurslid en coördinator werkplaats
Harm Schaap	bestuurslid

### 4. Medewerkers werkplaats Gered Gereedschap Wolvega

De basis van Gered Gereedschap Wolvega wordt gevormd door zo'n 23 vrijwilligers, die gezamenlijk de inzameling, het reviseren en repareren en verzenden van het gereedschap verzorgen.

De vrijwilligersgroep kent weinig verloop en de sfeer is goed. Dit jaar zijn er een aantal nieuwe vrijwilligers aangeschoven en hebben we afscheid genomen van Anne-Toon Oppedijk. Er wordt op 3 vaste dagdelen aan de zendingen gewerkt: maandag-, dinsdag- en donderdagochtend.

December 2024 hebben alle vrijwilligers voor de kerstvakantie een kerstbrood gekregen. Op 4 januari 2025 is er een nieuwjaarsreceptie georganiseerd in de kantine van HEIWO. Na een korte rondleiding verzorgd door voorzitter Jans Vos en de vrijwilligers Jos Oost en Geert de Lang (ex Heiwo werknemers) zijn de vrijwilligers getrakteerd op koffie, koek en lekkere hapjes en drankjes.

### 5. Inzamelpunten en sponsoren

Zonder sponsoren, de inzamelpunten en het spontaan afgegeven gereedschap zou het werk van Gered Gereedschap onmogelijk zijn. Wij danken de gemeente, alle bedrijven, scholen en particulieren voor de bijdragen die zij hebben geleverd.



## De inzamelpunten van Gered Gereedschap Wolvega:



Drachten, Heerenveen, Meppel, Steenwijk, Emmeloord,  
Wolvega, Urk, Oosterwolde, Sneek, Leeuwarden, Stiens, Hoogeveen,  
Coevorden



[Hubo Harlingen](#)



[Bouwmarkt Op 't Hof in Wolvega](#)



[Kringloopwinkel Op 'e Nij Koudum](#)



[Fysiosport Wolvega](#)

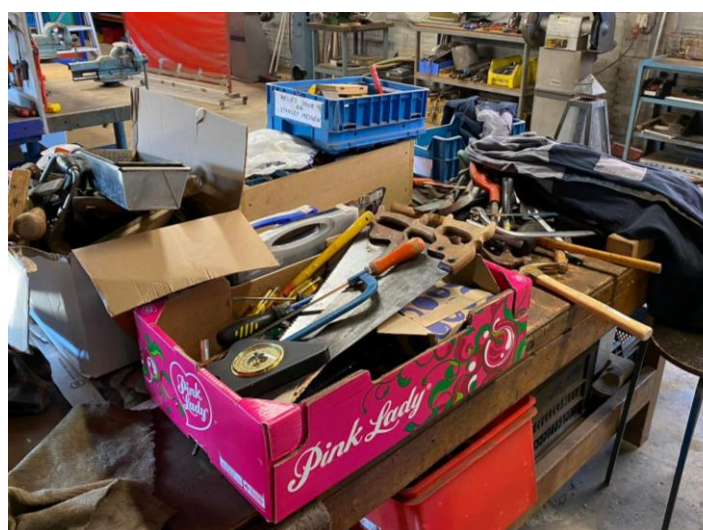


[Brattinga ijzerwaren in Joure](#)

Protestantse Kerk IJlst e.o.

Protestantse Kerk Joure e.o.

Piet Pels, Dronrijp



## 6. Financieel Verslag Gered Gereedschap Wolvega

### Financieel Verslag 2024

Baten:	2021	2022	2023	2024	2025 begroting
Subsidie Gemeente	€ 5.752,00	€ 5.875,00	€ 5.750,00	€ 5.928,00	€ 5.928,00
Giften	€ 8.700,00	€ 9.908,00	€ 11.200,00	€ 14.000,00	€ 10.000,00
Verkoop	€ 3.871,00	€ 5.033,00	€ 5.709,00	€ 6.483,00	€ 6.000,00
	<b>€ 18.323,00</b>	<b>€ 20.816,00</b>	<b>€ 22.659,00</b>	<b>€ 26.411,00</b>	<b>€ 21.928,00</b>

Lasten:	2021	2022	2023	2024	2025 begroting
Vrijwilligers	€ 697,00	€ 1.095,00	€ 1.719,00	€ 197,00	€ 1.000,00
Reis/transportkosten	€ 824,00	€ 1.134,00	€ 1.560,00	€ 955,00	€ 1.000,00
Huur pand	€ 7.129,00	€ 7.226,00	€ 7.543,00	€ 7.915,00	€ 8.000,00
Energie/water	€ 3.000,00	€ 3.000,00	€ 4.500,00	€ 4.500,00	€ 4.750,00
Werkplaatskosten	€ 1.374,00	€ 2.830,00	€ 2.076,00	€ 3.011,00	€ 3.000,00
Kantine kosten		€ 369,00	€ 168,00	€ 285,00	€ 300,00
Verzekering/bank	€ 371,00	€ 358,00	€ 465,00	€ 497,00	€ 500,00
PR/ reclame	€ 478,00	€ 516,00	€ 215,00	€ 357,00	€ 375,00
Afvoer afval	€ 45,00	€ 250,00	€ 398,00	€ 501,00	€ 550,00
Algemeen/diversen	€ 1.074,00	€ 407,00	€ 611,00	€ 214,00	€ 400,00
Afschrijvingen	€ 1.500,00	€ 1.445,00	€ 505,00	€ 0,00	€ 0,00
	<b>€ 16.492,00</b>	<b>€ 18.630,00</b>	<b>€ 19.760,00</b>	<b>€ 18.432,00</b>	<b>€ 19.875,00</b>

**Resultaat** € 1.831,00 € 2.186,00 € 2.899,00 € 7.979,00 € 2.053,00

Balans	2021	2022	2023	2024
Activa vaste	€ 2.950,00	€ 1.505,00	afgeschreven	
Betaal rek.	€ 12.428,00	€ 2.045,00	€ 10.098,00	€ 9.534,00
Bank spaarrek.		€ 15.000,00	€ 10.504,00	€ 20.201,00
Kas	€ 1.230,00	€ 608,00	€ 1.216,00	€ 473,00
Vorderingen	€ 8.200,00	€ 8.200,00	€ 8.200,00	geen
	<b>€ 24.808,00</b>	<b>€ 27.358,00</b>	<b>€ 30.016,00</b>	<b>€ 30.208,00</b>
Passiva Alg. reserve	€ 24.808,00	€ 27.358,00	€ 30.016,00	€ 30.208,00
Voorzieningen	€ 0,00	€ 0,00	€ 0,00	€ 0,00
	<b>€ 24.808,00</b>	<b>€ 27.358,00</b>	<b>€ 30.016,00</b>	<b>€ 30.208,00</b>

#### Toelichting op de cijfers 2024:

Subsidie	Ontvangen van de gemeente Weststellingwerf
Giften	Gift van € 8.200 van Kapenga en € 2.500 kringloop winkel en € 3.300 giften particulieren
Verkoop	Gereedschap en oude metalen
Vrijwilligers	kerst pakketten, attenties, hulpmiddelen voor vrijwilligers voor veilige werkplek
Reiskosten	Km. Vergoeding voorophalen van gereedschap is € 0,30 per kilometer
Bank/verzek	De verzekerde nieuwwaarde is momenteel € 21.200
Werkplaatskosten	Kosten van de werkplaats zelf en inkoop kosten van klein materiaal, inclusief klein materiaal wat meegezonden wordt met zendingen.
Huisvesting	Huur van het pand bedraagt momenteel € 671,17 per maand
Energiekosten	Kosten water en electra € 375 per maand
PR	diverse kosten t.b.v. pr B.v publicatie ANBI instellingen, beheer Website en reclame folders
Afval afvoer	abonnement NNRD bedraagt € 44,77 per leging. Bij overgewicht wordt per kg bijbetaald. Jaarlijkse kosten huur/abbonementen zijn € 78,70
Algemeen	o.a. telefoon, administratie
Afschrijving	Er zijn geen afschrijvingen meer. De aanschafkosten van machines boven de € 1.000 wordt gezien als investering, daar wordt jaarlijks op afgeschreven. Dit jaar niet van toepassing.

#### Balans

Vaste activa	Interieur werkplaats heeft een bepaalde waarde(restwaarde). Hoeveel?
Algemene reserve	Deze wordt bepaald door spaarrekening, betaalrekening en kas
Opmerkingen	Alle investeringen beneden de € 1.000 worden als kosten geboekt. Alle activa op de balans zijn afgeboekt, vandaar over het jaar geen afschrijvingen meer.

